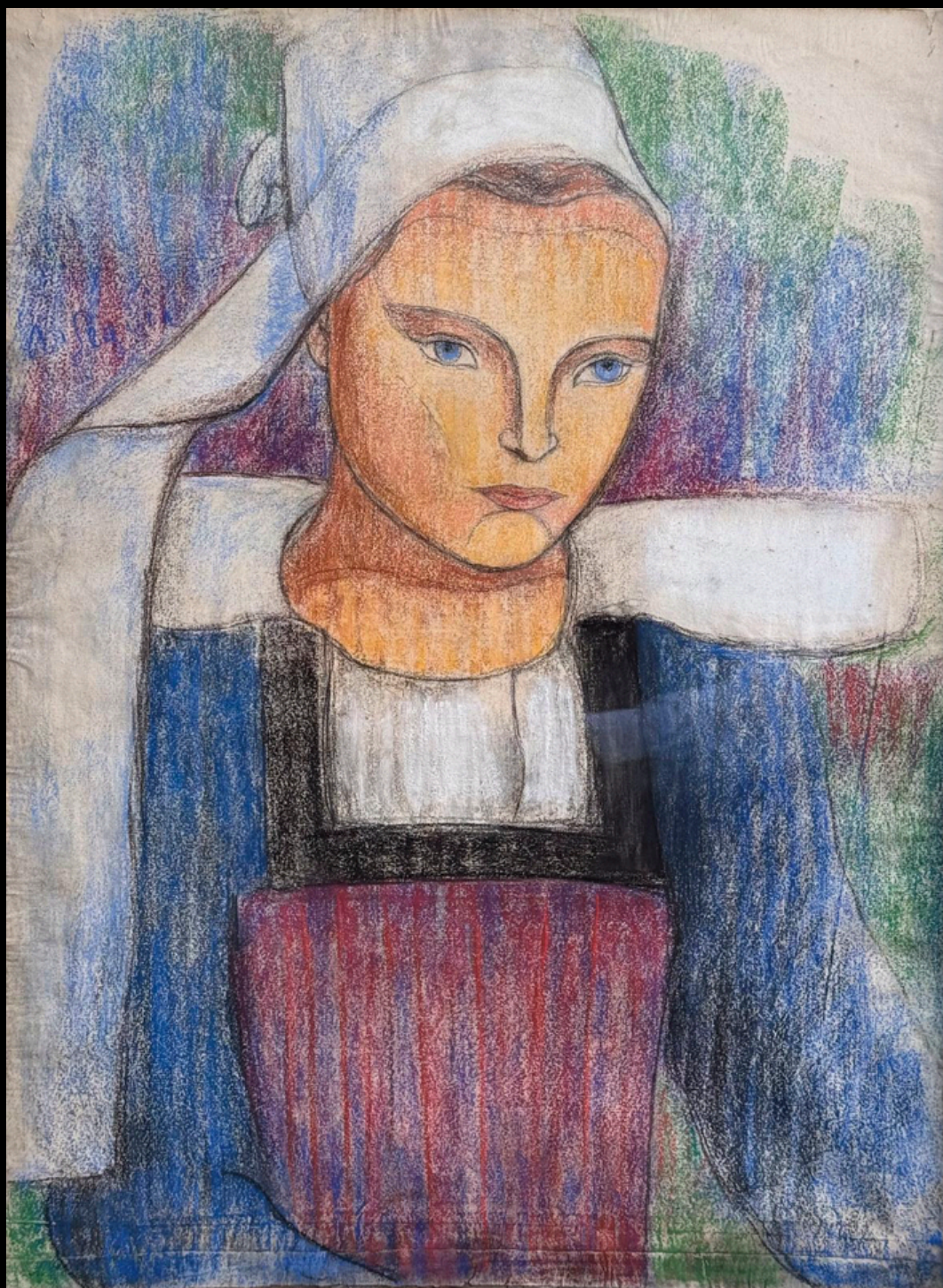


GALERIE WINSTON



# Pont-Aven, L'Esprit Moderne

18 OCTOBRE 2025 - 5 JANVIER 2026

DOSSIER DE PRESSE

# DOSSIER DE PRESSE

## LE MOT DE LA GALERIE

---

L'École de Pont-Aven est l'un des rares mouvements artistiques majeurs à avoir émergé en Bretagne, marquant profondément la scène artistique française — et au-delà — à la fin du XIXe siècle.

Pourquoi ces artistes ont-ils choisi de s'y établir ?

D'abord pour des raisons très concrètes : la vie à Pont-Aven y était peu coûteuse. Mais au-delà de l'aspect matériel, c'est la Bretagne elle-même qui fascine. Ses paysages singuliers, sa nature préservée, ses rites, ses croyances, sa culture ancestrale aux antipodes de la vie parisienne... tout concourt à offrir aux artistes une terre de rupture, une source inépuisable d'inspiration.

La Bretagne devient pour eux un terrain d'expérimentation, une « page blanche » où s'inventent de nouvelles formes, à travers le synthétisme et le cloisonnisme.

Maurice Denis le rappelait en 1931 à propos de Ploumanac'h :  
*« Ce sont les peintres, qui, les premiers, sont venus dans cette région et en ont fait connaître les beautés. Qui est-ce donc qui attirerait ici les peintres ? (...) Ce que les peintres aiment ici, c'est d'abord la lande avec les rochers roses, les monstres de granit, les chaumières parmi les ajoncs et les bruyères ; les tragiques et mélancoliques spectacles que nous offrent en général les sites bretons caractéristiques. »*

À travers cette exposition, nous souhaitons aussi rendre hommage à cette région qui nous est chère et où la Galerie Winston Dinard a trouvé son encrage. La Bretagne n'a pas changé : sa lumière et ses paysages demeurent intacts, offrant aux artistes d'hier comme d'aujourd'hui une source d'inspiration inépuisable.

## DOSSIER DE PRESSE

### Pont-Aven, l'esprit Moderne

---

On situe généralement la naissance de l'École de Pont-Aven entre 1886 et 1894, années correspondant aux séjours de Paul Gauguin en Bretagne.

Cette période marque une phase d'effervescence artistique, où se retrouvent de jeunes peintres désireux de rompre avec les conventions académiques. À Pont-Aven, **Paul Gauguin** croise **Émile Bernard** — qui quittera le groupe en 1891 — et, avec lui, amorce une révolution picturale qui influencera durablement l'histoire de l'art.

Leur recherche se caractérise par une nouvelle conception de la composition. Les artistes simplifient les plans, renoncent à la perspective classique et recherchent un équilibre structurel fondé sur la surface plutôt que sur la profondeur.

Sur le plan du traitement pictural, la touche se fait plus franche, la couleur s'émancipe des contraintes naturalistes. Les formes sont entourées d'un trait sombre, comme dans les vitraux ou les estampes japonaises, selon un procédé appelé cloisonnisme. Le *Portrait de Bretonne* d'**Armand Seguin** en est l'exemple parfait (fig. 1). Les lignes du visage de ce pastel sont simplifiées, et les couleurs traitées en aplats.

Cette économie volontaire de moyens s'inscrit dans une démarche de synthèse plastique, connue sous le nom de synthétisme.

Mais au-delà de ces ruptures formelles, l'École de Pont-Aven incarne aussi une quête spirituelle. Les paysages bretons, en particulier les sous-bois du Bois d'Amour, deviennent le décor d'une intériorité symboliste. Entre 1898 et 1899, **Maurice Denis** peint *L'acqueduc de Marly* (fig.2). Cette huile sur carton est scindée par trois troncs d'arbre, derrière lesquels le paysage se dessine en horizon. Cette composition, visant à créer un effet de profondeur, est caractéristique des recherches de l'école de Pont-Aven dans la composition des paysages.

# DOSSIER DE PRESSE

## Pont-Aven, l'esprit Moderne

---

La culture bretonne, perçue comme archaïque, presque médiévale, fascine ces artistes en mal d'authenticité, comme le témoigne l'oeuvre de **Paul Sérusier** *Couple de paysans menant deux vaches* (fig.3). À la fin du XIXe siècle, alors que Paris vibre au rythme de la modernité, la Bretagne apparaît comme une terre d'inspiration intemporelle, propice à la réinvention.

Notre exposition vise à souligner à la fois l'originalité de ce mouvement et son influence sur les générations suivantes.

Les recherches menées à Pont-Aven ont laissé une empreinte forte sur les Nabis, le Fauvisme — en témoigne ici une oeuvre d'**Émile Othon Friesz**, *Bords de Rance* (vers 1930), fig. 4 — ou encore sur le Symbolisme, notamment à travers le travail de **Jean-François Auburtin**.

Ces héritages sont présentés au sein de l'exposition, dans une logique de continuité et de résonance.

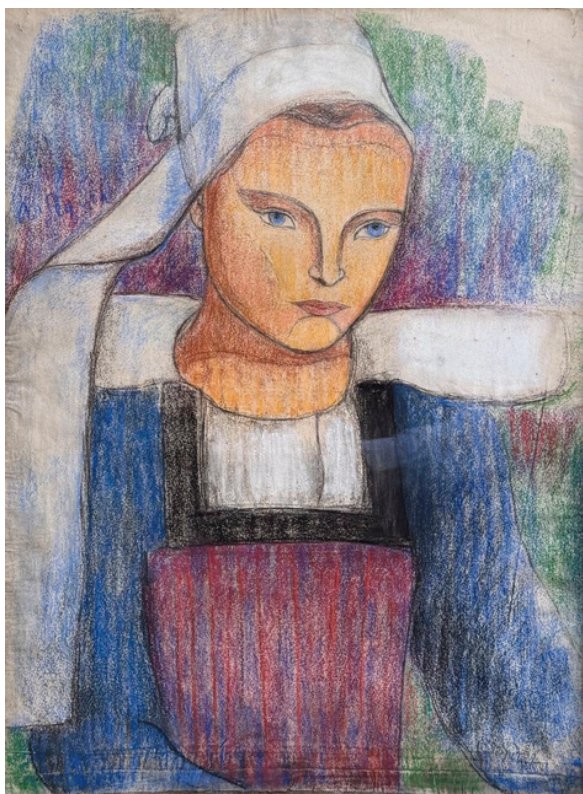
Les artistes de l'époque ne formaient pas des cercles clos. Bien au contraire, leurs parcours se croisaient, se répondaient, s'influençaient.

Certains, comme **Maxime Maufra**, sont revenus vers une facture impressionniste après leur passage à Pont-Aven, témoignant de la vitalité des échanges artistiques de la fin du siècle. Replacer Pont-Aven dans ce contexte, c'est comprendre que ce mouvement s'inscrit pleinement dans l'émergence de « l'Esprit Moderne » en peinture.



## SÉLECTION D'OEUVRES

---



ARMAND SEGUIN (1869-1903)

*Portrait de Bretonne aux yeux bleus*

Vers 1895

Pastel sur papier

62,5 x 46,6 cm

Signé en haut à gauche



MAURICE DENIS  
(1870 - 1943)

*Vue de l'aqueduc de Marly*

Vers 1898-1899

Huile sur carton

29 x 29 cm

Monogramme de l'atelier M.D  
en bas à gauche

Bibliographie :  
Catalogue raisonné de l'oeuvre  
de Maurice Denis

1988, PERICARD "Les peintres  
des Yvelines" P.73



## SÉLECTION D'OEUVRES

---



**PAUL SÉRUSIER (1864 - 1927)**

*Couple de paysans menant deux vaches*

Vers 1888-1890

Huile sur carton marouflé sur toile

46 x 65 cm

Signé à la plume en bas à gauche

Bibliographie : Catalogue raisonné de l'oeuvre de Paul Sérusier



## SÉLECTION D'OEUVRES

---



EMILE OTHON FRIESZ  
(1870 - 1943)

*Bord de Rance*

Vers 1930  
Huile sur toile  
65 x 81 cm

Signé en bas à droite

## PRESENTATION DE LA GALERIE

---

Fondée en 2013 par Pascal Eouzan, la Galerie Winston Dinard s'est rapidement imposée comme une référence pour les amateurs de Bernard Buffet, des peintres officiels de la Marine et des maîtres modernes.

Après une carrière dans le marketing, Pascal Eouzan a souhaité s'installer à Dinard et créer un lieu à son image, dédié à des artistes à l'identité artistique forte. La première exposition de la galerie fut consacrée à Bernard Buffet, figure majeure du mouvement expressionniste du XXe siècle.

En parallèle, et pour rendre hommage à sa famille – très attachée au monde maritime à la Bretagne, il est le premier de sa génération à ne pas avoir servi dans la Marine nationale ou marchande – il a choisi de se spécialiser également dans le travail des Peintres officiels de la Marine.

Depuis 2021, Héroïse Méance assure la gestion la galerie, gérant au quotidien la programmation artistique et le suivi des expositions. Ensemble, ils poursuivent et enrichissent l'identité artistique de la Galerie Winston, tout en l'ouvrant à de nouvelles perspectives.





## PRESENTATION DE LA GALERIE

---

Notre démarche repose sur une sélection d'œuvres de qualité, choisies pour leur intérêt artistique et leur provenance. Nous participons activement à la valorisation du patrimoine des Peintres officiels de la Marine, mettant en lumière des artistes parfois oubliés mais au talent incontestable, comme Roger Chapelet : à travers de nombreuses expositions et publications, nous avons contribué à redonner visibilité et reconnaissance à son travail.

Nous attachons une grande importance à la présentation de nos œuvres : accrochage soigné, encadrement sur mesure, restauration légère lorsque nécessaire, préserver l'intégrité et valoriser nos œuvres exposées.

La galerie conserve en permanence une collection exceptionnelle de plus de 300 lithographies et gravures originales signées de Bernard Buffet, des années 1960 à 1990, ainsi que de rares huiles sur toile. Les Peintres officiels de la Marine, historiques et contemporains, occupent une place centrale dans notre accrochage permanent et nos expositions temporaires.

Dans cette continuité, nous mettons également à l'honneur les peintres qui ont su traduire la beauté brute et la singularité de la Bretagne – de Paul Sérusier à Mathurin Méheut, en passant par Pierre de Belay – faisant écho à l'histoire artistique de notre région et au lien fort qui unit Dinard à la création picturale. C'est dans cet esprit que nous concevons chacune de nos expositions : comme une passerelle entre héritage et regard contemporain.





## GALERIE WINSTON DINARD

Du mercredi au dimanche, de  
10h à 13h et de 14h à 19h.

20, rue Winston Churchill  
35800 DINARD  
T. +33 (0)2 99 56 28 65

[www.galeriewinston.com](http://www.galeriewinston.com)

## CONTACTS

PASCAL EOUZAN  
Fondateur  
+ 33 6 60 91 67 10  
[pascal.eouzan@galeriewinston.com](mailto:pascal.eouzan@galeriewinston.com)

HÉLOÏSE MÉANCE  
Responsable  
+33 6 08 24 33 34  
[contact@galeriewinston.com](mailto:contact@galeriewinston.com)